



# MANUAL DE UTILIZARE ȘI ÎNTREȚINERE

Rev.0|11.2022

## MOTOCOSITTOARE PE BENZINA 712 CU 10 ACCESORII 52cc

### GF-0915-S001-G02

- Putere 3,55kW/4,76CP
- Motor in 2 timpi
- Turatie max. 10500±500rot/min
- Capacitate cilindrica 52cmc
- Sistem aprindere CDI
- Pornire manuala la sfoara
- Diametru ax 9T/8mm
- Masa neta 7,3kg
- Masa bruta 7,9kg



#### INSTRUCȚIUNI ORIGINALE

**CITIȚI CU ATENȚIE PREZENTELE INSTRUCȚIUNI DE FUNCȚIONARE ÎNAINTE DE PRIMA PUNERE ÎN FUNCȚIUNE A PRODUSULUI ȘI RESPECTAȚI OBLIGATORIU INSTRUCȚIUNILE DE SIGURANȚĂ! NERESPECTAREA INDICAȚIILOR DIN PREZENTUL MANUAL SCUTEȘTE PRODUCĂTORUL DE ORICE RĂSPUNDERE ȘI DUCE LA PIERDEREA GARANȚIEI! PĂSTRAȚI ACEST MANUAL PENTRU REFERINȚE ULTERIOARE.**



RO

**CUPRINS :**

<b>1.INFORMAȚII GENERALE</b>	4
1.1.DESCRIERE MANUAL	4
1.2.UTILIZAREA ȘI SCOPUL MANUALULUI	4
1.3.SIMBOLOGIA UTILIZATĂ	4
<b>2.INSTRUCȚIUNI DE SIGURANȚĂ</b>	5
2.1.PRECAUȚII GENERALE	5
2.2.SECURITATE PERSONALĂ	5
2.4.PRECAUTII SUPLIMENTARE	8
2.5.INSTRUCȚIUNI DE PRIM AJUTOR	8
<b>3.DATE TEHNICE - DESCRIEREA PRODUSULUI</b>	9
3.1.DESCRIEREA PRODUSULUI GF-0915-S001-G02	9
3.2.SPECIFICAȚII TEHNICE GF-0915-S001-G02	10
<b>4.INSTRUCȚIUNI DE PUNERE IN FUNCTIUNE SI OPERARE</b>	11
4.1.ASAMBLAREA MOTOCOSITOAREI	11
4.2.PUNEREA IN FUNCTIUNE	15
4.3.MOD DE OPERARE	17
4.4.ÎNTREȚINEREA	20
<b>5.DEPOZITAREA ȘI ELIMINAREA</b>	23
5.1.DEPOZITAREA	23
5.2.GARANȚIE / ELIMINAREA PRODUSULUI	23
<b>6.PROBLEME ȘI REMEDII</b>	24
<b>7.DECLARAȚIE DE CONFORMITATE</b>	25
<b>8.CERTIFICAT DE GARANȚIE</b>	26

*În numele echipei noastre, vă mulțumim pentru încrederea pe care ne-ați acordat-o prin cumpărarea acestui produs și vă asigurăm de întreaga noastră colaborare. Echipa noastră vă stă la dispoziție pentru orice problemă tehnică sau comercială:*

*GOLDEN FISH SRL, Micul Fermier - Depozitul Central Stefanestii de Jos, Linia de Centura 5, CTPark Bucharest North, Stefanestii de Jos, Ilfov 077175  
tel: +40 751 098 855; email: service@micul-fermier.ro*

*Stimate client,*

*Firma GOLDEN FISH SRL este constant preocupată de creșterea calității produselor și serviciilor, precum și de largirea și diversificarea portofoliului de produse disponibile, pentru a vă oferi deplină satisfacție.*

*GOLDEN FISH SRL face eforturi permanente pentru a păstra acuratețea informațiilor din acest manual. Uneori produsele pot avea culori sau nuanțe diferite ce sunt modificate de către producător fără preaviz. Imaginile furnizate au caracter informativ și pot conține unele diferențe în funcție de configurația constructivă a produsului comercializat.*

*Vă rugăm să citiți cu atenție prezentul manual înainte primei utilizări și ulterior păstrați-l cu atenție, într-un loc accesibil pentru orice consultare viitoare. Acest manual este compatibil cu produsul:*

**“Motocositoare pe benzina 712 cu 10 accesorii 52cc GF-0915-S001-G02”**

*În numele întregii noastre echipe, vă mulțumim pentru încrederea pe care ne-ați acordat-o prin cumpărarea acestui produs și vă asigurăm de întreaga noastră colaborare. Suntem siguri că acest produs nou, modern, functional și practic, fabricat din materiale de cea mai bună calitate, vă va satisface exigențele în cel mai bun mod cu putință. Pentru a obține cele mai bune rezultate este important să citiți în întregime instrucțiunile din acest manual.*

*Manualul de utilizare este parte integrantă a acestui produs. Acesta include instrucțiuni importante despre siguranță, utilizare și eliminare. Înainte de a începe să folosiți aparatul, citiți cu atenție toate instrucțiunile privind operarea și siguranța.*

*Producătorul nu este răspunzător de orice pagube produse persoanelor sau proprietăților cauzate de instalarea și utilizarea incorectă a produsului.*

*GOLDEN FISH SRL - Micul Fermier - Depozitul Central Stefanestii de Jos, Linia de Centura 5, CTPark Bucharest North, Stefanestii de Jos, Ilfov 077175  
email: service@micul-fermier.ro; contact@micul-fermier.ro  
Tel: +40 751 098 855; +40 746 533 474*

01

**INFORMAȚII**

În cazul unor informații particulare.

**INFORMAȚII GENERALE****1.1. Descriere manual**

Prezentul manual a fost redactat pe baza documentelor originale realizate de către producător și a fost destinat pentru comercializare pe piața locală. În acest document se regăsesc integral toate indicațiile originale provenite de la producător.

Manualul reflectă stadiul actual al produsului comercializat și nu poate să fie considerat inadecvat în cazul în care urmează altele noi versiuni ce vor fi supuse unor actualizări ulterioare.

Producătorul își rezervă dreptul de a face acest lucru prin actualizarea manualelor de utilizare și întreținere fără obligația de a actualiza manualele produselor deja comercializate decât în cazuri excepționale. Dacă aveți îndoieli sau nu înțelegeți pe deplin datele prezentate în acest manual, contactați centrul de service zonal, distribuitorul autorizat sau direct adresați o cerere către producător. Se specifică faptul că producătorul intenționează să continue optimizarea produsului dvs.

**1.2. Utilizarea și scopul manualului**

Protejați-vă pe dumneavoastră și pe ceilalți de rănire prin utilizarea corectă a produsului - citiți manualul înainte primei utilizări și urmați toate măsurile de siguranță. Scopul acestui manual este de a vă aduce la cunoștință modalitatea eficientă de utilizare și întreținere în condiții de siguranță pentru o utilizare de durată a produsului achiziționat. Păstrați cu atenție manualul într-un loc accesibil pentru orice consultare viitoare. În caz de pierdere sau deteriorare solicitați o copie de la distribuitorul dvs. sau direct la producător.

**1.3. Simbologia utilizată**

Pe parcursul manualului veți regăsi următoarele modalități de atenționare:

	<b>NOTĂ/OBSERVAȚIE</b>
Utilizarea neadecvată poate conduce la pierderea garanției producătorului.	

	<b>ATENȚIE</b>
Atenționare pentru situații cu potențial pericol	

	<b>PERICOL GENERAL</b>
Atenție pericol generic urmat de explicația tipului de pericol.	

	<b>INTERVENȚIE MECANICĂ</b>
Atenționare pentru intervenții necesare asupra elementelor mecanice.	

	<b>PRIM AJUTOR</b>
Instrucțiuni de prim ajutor în caz de accident.	

	<b>PERICOL</b>
În cazul în care există un pericol cu consecințe grave ce pot cauza leziuni utilizatorului sau altor persoane.	

RO

GOLDEN FISH SRL - Micul Fermier - Depozitul Central Stefanestii de Jos, Linia de Centura 5, CTPark Bucharest North, Stefanestii de Jos, Ilfov 077175  
 email: [service@micul-fermier.ro](mailto:service@micul-fermier.ro); [contact@micul-fermier.ro](mailto:contact@micul-fermier.ro)  
 Tel: +40 751 098 855; +40 746 533 474

02

**INSTRUCIUNI DE SIGURANȚĂ****2.1. Precauții generale**

Citiți cu atenție prezentul document pentru a vă informa privind tipurile de lucrări permise și limitările produsului precum și riscurile potențiale specifice legate de aceasta.

**Motocosoare pe benzina 712 cu 10 accesorii 52CC GF-0915-S001-G02**

Familiarizați-vă cu manualul înainte de a încerca să utilizați acest echipament.

Aparatul este destinat numai pentru taierea ierbii, buruienilor și arbuștilor. Orice altă utilizare care nu este menționată în acest ghid duce la deteriorarea unelei generând riscuri în utilizarea ei.

**Motocosoare pe benzina 712 cu 10 accesorii 52CC GF-0915-S001-G02** nu este destinată utilizării profesionale.

Din cauza riscurilor de vatamare corporala a utilizatorului, aparatul nu se va utiliza pentru urmatoarele lucrari: la curatarea trotuarelor și la tocarea bucatilor de lemn din pomi sau a gardului viu. De asemenea, aparatul nu se va folosi pentru nivelarea ridicaturilor de teren, de ex. a musuroaielor de cartita. Din motive de siguranta aparatul nu se va folosi ca agregat de antrenare pentru alte unelte de orice tip.

Aparatul poate fi utilizat numai în conformitate cu scopul pentru care a fost creat. Orice utilizare care depășește acest domeniu este considerată neconformă. Pentru eventualele daune sau accidente de orice tip rezultate ca urmare a utilizării neconforme a aparatului se face pe răspunderea utilizatorului/operatorului și nu a producătorului.

**ATENȚIE**

Nu folosiți acest aparat dacă sunteți sub influența drogurilor, alcoolului sau medicamentelor. Un moment de neatenție în timpul funcționării sculelor electrice poate duce la vătămări corporale grave.

**INFORMAȚII**

Înlocuiți imediat componentele deteriorate sau defecte. Folosiți pentru aceasta doar piese de schimb originale. Orice reparație neautorizată cu piese neadecvate conduce la pierderea garanției.

**2.2. Securitate personală**

Rămâneți concentrați, mențineți atenția la ce faceți și fiți precaut atunci când manevrați **Motocosoare pe benzina 712 cu 10 accesorii 52CC GF-0915-S001-G02**.

Purtați îmbrăcăminte de lucru care să ofere protecție, precum pantaloni lungi, încălțăminte de siguranță, mănuși de protecție rezistente, cască de protecție, mască de protecție pentru față sau ochelari de protecție pentru ochi și dopuri de calitate pentru urechi ori alt echipament de protecție a auzului împotriva zgomotelor.

-Folosiți întotdeauna cască de protecție atunci când există un risc de a cădea obiecte. Cască de protecție (1) trebuie să fie verificată la intervale regulate și să fie înlocuită la fiecare cinci ani. Folosiți numai căști de protecție omologate.

-Viziera (2) din cască sau ochelarii de protecție protejează fața de resturi sau pietre care zboară în timpul funcționării aparatului.

-Căștile de urechi (3) sau antifonanele protejează împotriva zgomotului pentru a evita problemele de auz.

-Salopeta de lucru (4) protejează corpul de resturi sau pietre care zboară în timpul funcționării aparatului. Vă recomandăm să folosiți de fiecare dată salopeta atunci când utilizați aparatul.

-Când folosiți aparatul folosiți mănuși din piele groase(5) care trebuie să facă parte din echipamentul de lucru.

-Când folosiți aparatul purtați întotdeauna încălțăminte de protecție (6) cu talpă anti-alunecare. Aceasta protejează împotriva leziunilor și asigură o bază bună.

-Asigurați-vă că nu sunt alte persoane, copii sau animale pe o rază de 15 metri. În timpul lucrărilor de cosire la distanță foarte mică de sol mențineți o distanță de cel puțin 30 m.

**RO**

02



## PERICOL

Lucrați cu atenție - dacă vă este distrasă atenția puteți pierde controlul, și astfel se produc accidente. Nu depozitați produsul la îndemâna copiilor sau a persoanelor neinstruite.

-Verificați terenul pe care urmează a se utiliza aparatul și îndepărtați obiectele care pot fi apucate și proiectate.

-Înainte utilizării sau după scăparea aparatului, precum și în urma altor impacturi, trebuie efectuat întotdeauna un control vizual al sculelor de tăiere, bolțurilor de fixare și a întregii unități de tăiere pentru a verifica dacă acestea nu sunt deteriorate sau uzate. Sculele de tăiere uzate sau deteriorate și bolțurile de fixare trebuie înlocuite. Pentru a evita dezechilibrele, sculele de tăiere și bolțurile de fixare uzate sau deteriorate trebuie înlocuite numai în seturi.

-Folosiți aparatul numai în scopul pentru care a fost prevăzut, cum ar fi tăierea și cosirea buruienilor.

-Asigurați-vă că șuruburile și elementele de legătură sunt strânse. Nu utilizați aparatul atunci când nu este reglat corect, când nu este asamblat complet sau în siguranță.

-Înainte începerii lucrului verificați ca pe teren să nu existe obiecte precum bucăți de metal, sticle, pietre etc. care ar putea fi proiectate provocând astfel rănirea utilizatorului.

-Opriti aparatul imediat dacă apar probleme la motor.

-Opriti imediat motorul dacă ați atins din greșeală un obiect rigid și verificați dacă aparatul este eventual deteriorat.

-Opriti întotdeauna motorul înaintea lucrărilor de întreținere la scula tăietoare.

-Rodajul trebuie făcut la ralanti și nu în sarcină. Trei rezervoare de benzină la ralanti, fără sarcină. La interval de 10-15min. se accelerează la maxim, timp de 10-15sec., pentru evacuarea din toba de eșapament a uleiului nears.

-Nu utilizați aparatul niciodată în încăperi închise sau afară în apropierea lichidelor sau gazelor inflamabile. Acest lucru ar putea provoca explozii și/sau un incendiu. Gazele de eșapament, carburanții și lubrifianții sunt toxice.

-Nu lăsați nicodată aparatul fierbinte pe iarbă uscată sau pe alte obiecte inflamabile. În cadrul lucrărilor cu aparatul, pentru a evita proiectarea obiectelor, trebuie să fie montată apărătoarea de plastic corespunzătoare pentru operarea cu cuțitul sau cu bobina cu fir.

Toate elementele de protecție ale aparatului trebuie montate înainte de a folosi aparatul.

-Înlocuiți amortizoarele de zgomot defecte.

-Opriti motorul pe timpul transportului. Dacă transportați aparatul pedestanțe mai lungi piesele de protecție ale acestuia trebuie montate și asigurați-vă că rezervorul de combustibil este gol.

-Asigurați-vă că pe timpul transportului aparatul este fixat în așa fel pentru a se evita scurgerile de combustibil.

-Nu utilizați aparatul în poziție incomodă, dacă sunteți dezechilibrat, cu brațele întinse sau doar cu o mână. Manevrați aparatul întotdeauna cu ambele mâini și cuprindeți mânerul cu degetul mare și cu celelalte degete. Verificați dacă:

-Circuitul manetei de oprire de urgență este corect montat.

-Manetele de cuplare, decuplare funcționează și răspund la comenzi, prin tragerea ușoară la sfârșul demaror.

-Montarea discului tăietor sau a auto-cutului este făcută corect conform instrucțiunilor din acest manual.

-Dispozitivul de protecție al discului tăietor este montat corect

-Acționarea capului reductor se face prin acționarea manetei de accelerație la maxim.

-Capul reductor este umplut cu vaselina grafitată, nivelul indicat este dat de vaselina situată în vârful șurubului, în zona de alimentare. Capacitatea sa este de aproximativ 20gr.



## ATENȚIE

Acest aparat nu este destinat utilizării de către persoane (inclusiv copii) cu capacități fizice, senzoriale sau mentale reduse sau cu lipsă de experiență și cunoștințe. Copiii trebuie supravegheați pentru a se asigura că nu se joacă cu aparatul. Atunci când utilizați unelte de grădină măsurile de siguranță de bază, trebuie respectate întotdeauna pentru a reduce riscul de vătămare corporală.

RO

02

**ATENȚIE****Folositi echipamentul de protectie**

-Verificați terenul pe care urmează a se utiliza aparatul și îndepărtați obiectele care pot fi apucate și proiectate.

-Înainte de utilizarea sau după scăparea aparatului, precum și în urma altor impacturi, trebuie efectuat întotdeauna un control vizual al sculelor de tăiere, bolțurilor de fixare și a întregii unități de tăiere pentru a verifica dacă acestea nu sunt deteriorate sau uzate. Sculele de tăiere uzate sau deteriorate și bolțurile de fixare trebuie înlocuite. Pentru a evita dezechilibrul, sculele de tăiere și bolțurile de fixare uzate sau deteriorate trebuie înlocuite numai în seturi.

-Folosiți aparatul numai în scopul pentru care a fost prevăzut, cum ar fi tăierea și cosirea buruienilor.

-Asigurați-vă că șuruburile și elementele de legătură sunt strânse. Nu utilizați aparatul atunci când nu este reglat corect, când nu este asamblat complet sau în siguranță.

-Înainte de începerea lucrului verificați ca pe teren să nu existe obiecte precum bucăți de metal, sticle, pietre etc. care ar putea fi proiectate provocând astfel rănirea utilizatorului.

-Opriti aparatul imediat dacă apar probleme la motor.

-Opriti imediat motorul dacă ați atins din greșeală un obiect rigid și verificați dacă aparatul este eventual deteriorat.

-Opriti întotdeauna motorul înaintea lucrărilor de întreținere la scula tăietoare.

-Rodajul trebuie făcut la ralanti și nu în sarcină. Trei rezervoare de benzină la ralanti, fără sarcină. La interval de 10-15min. se accelerează la maxim, timp de 10-15sec., pentru evacuarea din toba de eșapament a uleiului ners.

-Nu utilizați aparatul niciodată în încăperi închise sau afară în apropierea lichidelor sau gazelor inflamabile. Acest lucru ar putea provoca explozii și/sau un incendiu. Gazele de eșapament, carburanții și lubrifianții sunt toxice.

(1)



(5)

(6)

**ATENȚIE**

Mentineti distanta minima fata de alte persoane sau animale



15m (50-Ft)



RO

## 2.4. Precautii suplimentare



## PERICOL

Există riscul ca obiecte sau resturi de tulpini să poată fi aruncate de către motocoistoare. Țineți privitorii la distanță.

Opriiți motorul în timpul alimentării sau efectuării oricărei operații de intretinere sau verificare a capului de tăiere

### Sfaturi suplimentare de siguranță privind manipularea și alimentarea motocoistoarei cu benzina

-Benzina este extrem de inflamabilă. Păstrați benzina numai în recipiente prevăzute în acest scop.

-Alimentați numai în exterior departe de flăcări deschise și nu fumați.

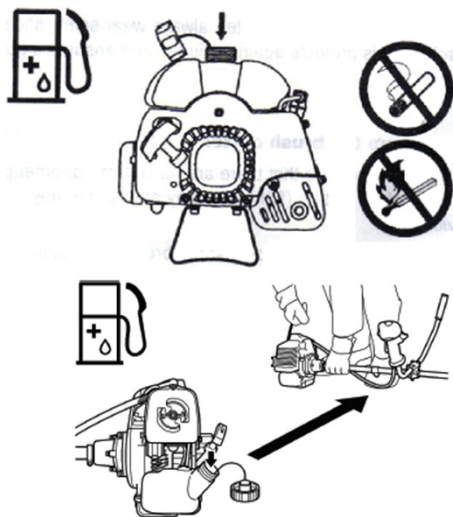
-În timp ce motorul se află în funcțiune sau când aparatul este fierbinte, capacul rezervorului nu se va deschide și nu se va alimenta cu benzină.

-În cazul scurgerii benzinei nu se va pomi motorul. Dimpotrivă, în acest caz aparatul se va îndepărta de pe suprafața murdară cu benzină. Se va evita orice tentativă de pornire până la evaporarea vaporilor de benzină.

-Din motive de siguranță, rezervorul de benzină și capacele rezervorului se vor înlocui în caz de deteriorare.

-Deschideți rezervorul de benzină încet pentru a putea elibera eventuala presiune constituită în capacul rezervorului. Pentru a evita pericolul de incendiu îndepărtați-vă cel puțin 3 metri față de locul de alimentare a rezervorului înainte de a pomi aparatul.

-**Utilizați doar benzină fără plumb în amestec cu ulei special pentru motoarele în 2 timpi cu proporția amestecului de 25:1.**



## 2.5. INSTRUCȚIUNI DE PRIM AJUTOR



## PRIM AJUTOR

Asigurați-vă din timp că există o trusă de prim ajutor în apropierea locului unde folosiți motocoistoarea. Completați ulterior orice produs de prim ajutor folosit.

Când apelați la medic utilizând numărul unic de urgență 112, vă rugăm să furnizați următoarele informații:

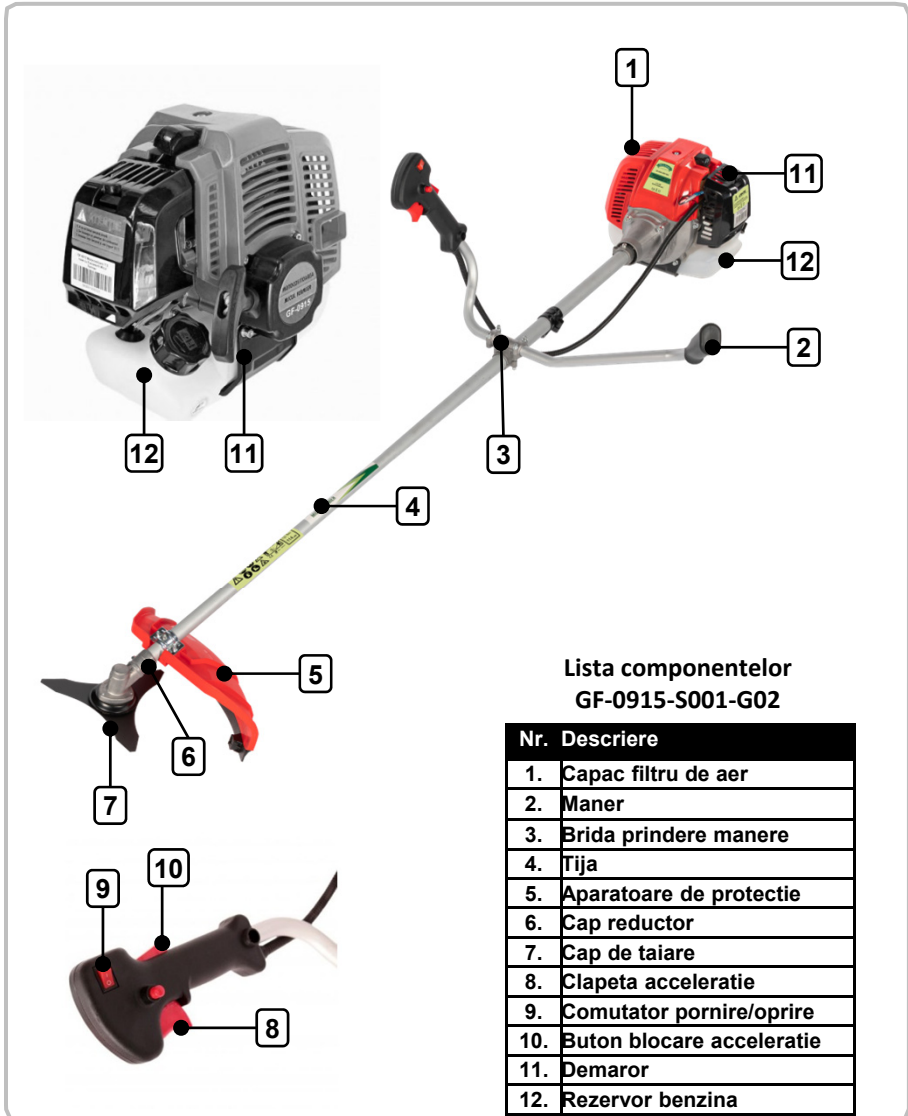
- Adresa completă la care s-a produs accidentul;
- Date privind modul de producere: electrocutare, explozie sau accidentare mecanică;
- Numărul de persoane rănite;
- Starea răniților și felul leziunilor.



**DATE TEHNICE - DESCRIEREA PRODUSULUI**

**3.1. Descrierea produsului GF-0915-S001-G02**

**Motocositoare 2T benzina 52cc cu 4 accesorii**



## 3.2. Specificații tehnice

## Motocosoitoare pe benzina 712 cu 10 accesorii 52CC GF-0915-S001-G02

Motocosoitoarea **GF-0915-S001-G02** ofera o performanta superioara cu consum mic de combustibil si emisii scazute, impreuna cu o ergonomie excelenta. Ofera o viteza foarte mare a lamelor, fiind echipate cu angrenaje conice optim create pentru o defrisare directionala in diferite pozitii

Motocosoitoarea pe benzina **GF-0915-S001-G02** este echipata cu motor in 2 timpi si are o putere mare raportată la greutatea sa. Un alt avantaj al acestei motocosoitoare este pornirea, una ușoară pe orice tip de vreme si temperatură. Aceasta are, de asemenea, eficienta maxima, cuplu mare și o accelerație rapidă. Manerele ajustabile si dotate cu sistem antivibrare ofera confort si comoditate pe durata operatiunilor .

Poate fi folosita la cosit, în zonele de câmpie și deal, pentru amenajări peisagistice sau în exploatații forestiere la taierea ierbii, buruienilor, arbustilor, tufisurilor

## Caracteristici tehnice:

Model	GF-0915-S001-G02
Putere CP	4.76 CP
Putere kW	3.55kW
Capacitate cilindrica (cc)	52cc
Tip motor/	2T
Turatie	10500±500r/min
Turatie la relanti	3000±200r/min
Sistem de aprindere	CDI
Carburator	FILIN
Combustibil	Benzina
Raport amestec benzina:ulei	25:1
Capacitate rezervor combustibil	1.2L
Diametru ax	9T / 8 mm
Diametru tija	28 mm
Lungime tija	1500 mm
Sistem pornire	Manuala
Racire	Cu aer
Diametru de taiere	255mm(disc vidia)/ 420mm(tambur cu fir)
Nivelul presiunii acustice LpA	89.7dB
Nivelul puterii sunetului LwA	109.7dB
Nesiguranta K	2.5dB(A)
Dimensiune	33*30*28cm
Nr. buc per bax	1 buc
Greutate neta	7.3 kg
Greutate bruta	7.9 kg
Continut colet	<p>Motocosoitoarea pe benzina cu 10 accesorii, 4.76CP Micul Fermier GF-0915-S001-G02:</p> <ul style="list-style-type: none"> <li>• disc de tuns iarba cu 3 taisuri;</li> <li>• disc de tuns iarba cu vidia nr.10 (255);</li> <li>• tambur cu fir;</li> <li>• fir motocosoitoare rotund 2.4mm (15m);</li> <li>• viziera de protectie;</li> <li>• ham motocosoitoare cu bretele;</li> <li>• ochelari protectie;</li> <li>• casca protectie fonica;</li> <li>• kit montaj;</li> <li>• filtru aer</li> <li>• bujie</li> </ul>

## INSTRUCȚIUNI DE PUNERE ÎN FUNCTIUNE SI OPERARE

### 4.1. Asamblarea motocosoitoarei

Deschideți pachetele și îndepărtați cu atenție ambalajul.



## ATENȚIE

Nu lăsați ambalajul din plastic la îndemâna copiilor. Copiii nu trebuie să se joace cu ambalajul din plastic, pungii, folie și piese mici. Există pericol de ingestie și sufocare!

Scoateți toate piesele cu atenție din ambalaj și așezați aparatul pe o suprafață dreaptă de lucru. Verificați furnitura să fie completă. Dacă lipsesc piese, nu puneți în funcțiune aparatul până când nu sunt livrate și montate corect toate componentele. Dacă nu se respectă aceste avertizări, există pericol de vătămare gravă. Aruncați ambalajul numai după ce ați inspectat cu atenție aparatul, ați montat corespunzător toate reperatele și ați pus în funcțiune aparatul cel nou fără probleme.

### MONTAREA MÂNERULUI DE GHIDARE:

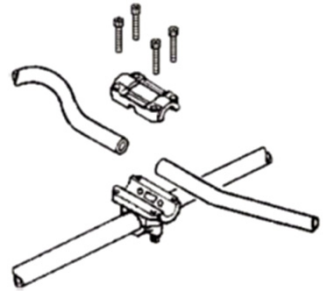
**ATENȚIE!** Înainte de a face orice reglaj, opriți întotdeauna motorul și trageți conectorul bujiei de pe bujie. Purtați întotdeauna mănuși de protecție! **ATENȚIE!** Porniți aparatul numai după ce este complet asamblat.

-Slăbiți cele 4 șuruburi de pe capacul superior al prinderii și inserați cele două părți ale ghidonului, în mod egal apoi strângeți șuruburile.

-Aveți grijă ca mânerul cu maneta de accelerație va fi pe partea dreaptă (va fi ținut cu mâna dreaptă), privit din lateralul motorului.

### ASAMBLAREA CABLULUI DE ACCELERAȚIE:

- Îndepărtați capacul filtrului de aer.
- Conectați terminația cablului de accelerație în lăcașul dedicat de pe carburator.



### MONTAREA PROTECȚIEI:

Atașați protecția de plastic pe ax prin intermediul distanțierului și a celor două șuruburi de prindere.

-Pentru a se potrivi apărătoarea capului de tăiere trebuie să folosiți numai capete acceptate de producător așa cum sunt arătate în acest manual.

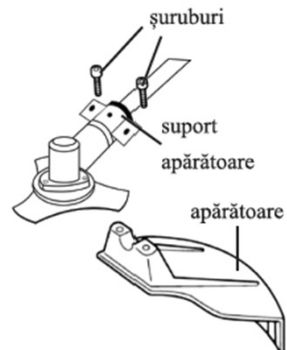
-Asigurați-vă că atunci când utilizați capetele de tăiere sau cel cu nailon acestea sunt:

•Lama de tăiere trebuie să fie bine lustruită, rară fisuri sau ruptă. Dacă lama de tăiere lovește o piatră în timpul funcționării, opriți motorul și verificați imediat lama.

•Lustruiți sau înlocuiți lama cutter-ului la fiecare trei ore de utilizare. **ATENȚIE!**

-Apărătoarea trebuie să fie întotdeauna instalată, pentru siguranțadumneavoastră și pentru a respecta reglementările de prevenire a accidentelor. Funcționarea echipamentului fără apărătoare, nu este permisă.

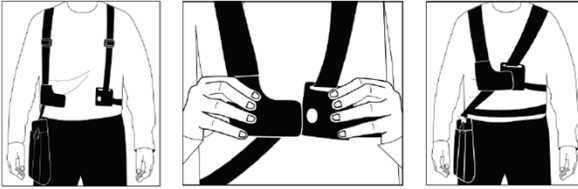
-Pentru montarea discului de tăiat iarba asigurați-vă că limitatorul de sarcină este detașat de pe protecție.



## INSTRUCȚIUNI DE PUNERE IN FUNCTIUNE SI OPERARE

### FIXAREA HARNAȘAMENTULUI: (ACCESORIU OPȚIONAL NEINCLUS IN PACHET )

Pentru a fixa harnașamentul va trebui să-l poziționați pe umeri, iar după aceea să îl asigurați conform imaginilor de mai jos. Harnașamentul se poate fixa cu ușurință pe corpul utilizatorului prin intermediul elementelor de reglare tip rapid, rară ca utilizatorul să piardă timp sau să sufere disconfort în timpul exploatării. Prin ajustarea rapidă, utilizatorul poate începe imediat lucrul.



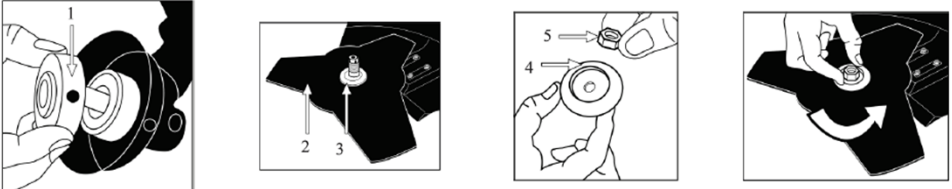
Pentru a putea poziționa corect motocoasa în harnașament, asigurați-vă că aceasta stă în echilibru și nu atinge solul. Pentru echilibrarea motocoasei în raport cu harnașamentul și înălțimea utilizatorului, va trebui să efectuați următorii pași:

- asigurați-vă că chinga de prindere este situată la un lat de palmă sub șoldul utilizatorului,
- poziționați motocoasa în siguranța harnașamentului și lăsați-o liberă,
- în cazul în care motocoasa nu stă în echilibru și atinge cu discul tăietor suprafața solului sau motocoasa se înclină spre motor va trebui să găsiți punctul de echilibru al motocoasei prin mutarea ghidajului de pe tijă spre motor sau discul tăietor.

### MONTAREA/DEMONTAREA DISCULUI TAIETOR:

-Montați lama de tăiere pe arbore în ordinea imaginilor de mai jos.[Cuplu de strângere: 13-23 N.m] Cuțitele tăietoare sunt prevăzute la livrare cu protecții din material plastic. Acestea trebuie îndepărtate înainte de utilizare și puse după aceea la loc.

**NOTĂ: Purtați întotdeauna mănuși când montați lama.**



1 - Fișă cu canelură pentru cuplarea capului sau a discului 2 - Disc tăietor 3 - Clemă șaibă 4 - Capac 5 - Piuliță

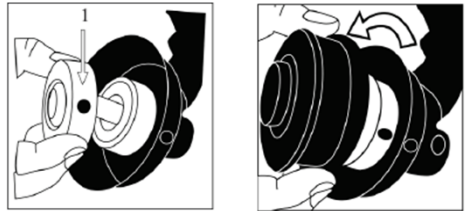
### MONTAREA SI DEMONTAREA CAPULUI DE TĂIERE CU NAILON:

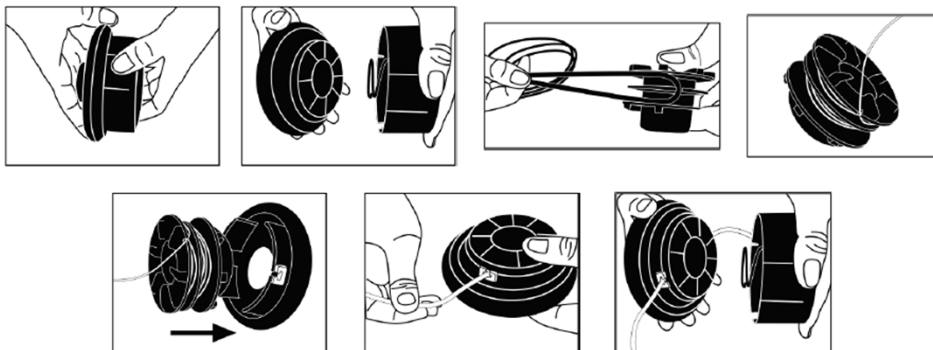
-Clema saiba (3), capacul (4) și piulița(5) nu sunt necesare pentru montarea capului de tăiere cu nailon. Acesta se fixează pe partea de sus a fișei cu canelura(1).

-Introduceți cheia imbus prin orificiul din cutia de viteze și rotiți fișa(1) până când este blocată

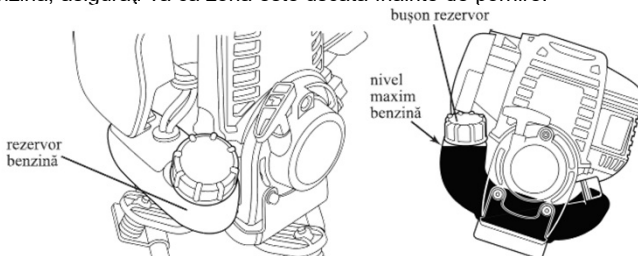
-Rotiți capul de tăiere pe arbore în sens orar

-Scoateți cheia imbus



**ÎNLOCUIREA FIRULUI DE NAILON:****COMBUSTIBILI/ ALIMENTAREA CU COMBUSTIBILI:**

- Când manipulați combustibilul aveți mare grijă. Acesta conține solvenți. Nu inhalați vapori și evitați orice contact cu pielea.
- Produsele petroliere minerale pot degresa pielea. Dacă pielea dumneavoastră intră în contact cu acestea în mod repetat și pentru o perioadă lungă de timp aceasta se va usca. Pot apărea diferite boli de piele.
- Acest motor este certificat pentru a funcționa pe benzină fără plumb cu o cifră octanică a pompei de 91 sau mai mare.
- Alimentați într-o zonă bine ventilată cu motorul oprit. Dacă motorul funcționează, lăsați-l să se răcească mai întâi. Nu alimentați niciodată motorul în interiorul unei clădiri în care fumul de benzină poate ajunge la flăcări sau scântei.
- Puteți utiliza benzină fără plumb care nu conține mai mult de 10% etanol (EIO) sau 5% metanol în volum. În plus, metanolul trebuie să conțină cosolvenți și inhibitori de coroziune. Utilizarea combustibililor cu conținut de etanol sau metanol mai mare decât cel prezentat mai sus poate provoca probleme de pornire și / sau performanță. De asemenea, poate deteriora componentele metalice, cauciuc și plastic din sistemul de alimentare cu combustibil. Defecțiunile motorului sau procentele de etanol sau metanol mai mari decât cele indicate mai sus nu sunt acoperite de garanție.
- Nu folosiți niciodată benzină învechită sau contaminată sau amestec de ulei și benzină.
- Evitați formarea murdăriei sau a apei în rezervorul de combustibil.
- Nu umpleți în mod excesiv rezervorul de benzină (nu trebuie să fie benzină în gâtul de umplere). După alimentare, asigurați-vă că bușonul este strâns corect.
- Aveți grijă să nu vărsați combustibil la realimentare. Benzina vărsată sau vaporii se pot aprinde. Dacă ați vărsat benzina, asigurați-vă că zona este uscată înainte de pornire.



Benzina se deteriorează foarte rapid în funcție de mai mulți factori cum ar fi expunerea la lumină, temperaturi mari și trecerea timpului. În cel mai rău caz benzina se poate contamina în 30 de zile. Utilizarea benzinei contaminate poate avaria serios motorul (înfundarea carburatorului, blocarea supapelor etc). Aceste probleme datorate combustibilului contaminat nu sunt acoperite de garanție.

#### Alimentarea rezervorului:

Motorul trebuie să fie oprit

- Curățați zonele din jurul filtrului și capacul rezervorului, pentru a preveni murdăria de a intra în rezervor.
- Deșurubați capacul rezervorului și umpleți rezervorul cu combustibil.
- Înșurubați capacul rezervorului.
- Curățați capacul și rezervorul după alimentare. Depozitarea combustibilului:
- Combustibilul nu pot fi depozitat pentru o perioadă nelimitată de timp.
- Achiziționați numai cantitatea necesară pentru o funcționare de 4 săptămâni.
- Utilizați doar canistre speciale de depozitare a combustibilului.

Se amestecă o benzină normală și un ulei de motor de calitate special pentru motoarele in 2 timpi, răcite cu aer.

Raport de amestecare recomandat:

Stare	Benzină : Ulei
Până la 20 de ore folosiți	25 : 1
După 20 de ore utilizați	50 : 1

**ATENȚIE! Păstrați focul deschis departe de zona în care se manipulează sau se depozitează combustibilul. Se amestecă și se păstrează combustibilul numai într-un recipient de benzină aprobat.**



**NOTA: CELE MAI MULTE PROBLEME ALE MOTORULUI SUNT CAUZATE, DIRECT SAU INDIRECT, DE COMBUSTIBILUL UTILIZAT PE MAȘINĂ.**

**AVEȚI GRIJĂ DEOSEBITĂ SĂ NU AMESTECAȚI UN ULEI DE MOTOR PENTRU MOTOARELE CU 4 TIMPI.**

#### Cum să amestecați carburantul:

- măsurați cantitățile de benzină și ulei cu ajutorul unei seringi gradate ce urmează a fi amestecate.
- puneți o parte din benzină într-un recipient de carburant curat
- turnați tot uleiul și amestecați bine
- turnați restul de benzină și mestecați din nou pentru cel puțin un minut
- puneți o etichetă clară pe exteriorul recipientului pentru a se evita amestecul cu benzină sau cu alte recipiente.
- amestecul de carburant se deteriorează, preparați doar cantitatea necesară pentru ziua de lucru în curs.
- prepararea amestecului cât și depozitarea combustibilului (benzina) se face numai în recipiente speciale pentru combustibili și în spații bine aerisite și răcoroase.

## 04 Alimentarea unității:

Se oprește motorul și se lasă să se răcească (în cazul în care se face realimentarea)  
 Se curăță temeinic în zona capacului rezervorului de carburant cu o cârpă curată pentru a evita pătrunderea murdăriei în rezervor la desfacere.  
 desfaceți și îndepărtați bușonul rezervorului de carburant. Puneți bușonul pe o suprafață fără praf.  
 puneți carburant în rezervor până la 80% din capacitatea totală.  
 strângeți bușonul rezervorului de carburant și curățați orice scurgere de carburant din jurul unității.  
 Se șterge zona de alimentare cu o cârpă curată pentru îndepărtarea eventualelor urme de carburant.

### 4.2. PUNEREA ÎN FUNCȚIUNE

Respectați normele de protecția muncii pentru prevenirea accidentelor. Înainte de punerea în funcțiune a motocoasei trebuie să vă asigurați că următoarele condiții sunt îndeplinite:

- Pe o rază de 5m de o parte și de alta a motocoasei, nu sunt persoane sau obiecte cu care aceasta ar putea intra în contact.
- Motocoasa este așezată în poziție orizontală pe sol.
- Coamele sunt corect montate și fixate.
- Cablurile sunt corect montate.
- Capul reductor are vaselină pe șurub.
- Maneta de accelerație este acționată la maxim și blocată în această poziție.
- Discul tăietor este montat și fixat corect, asigurat cu piulița de siguranță.
- Dispozitivul de protecție este montat corect.
- Toate șuruburile și piulițele sunt strânse ferm.
- Înainte de începerea lucrului verificați ca zona de lucru să fie curată și îndepărtați orice obstacol care vă va împiedica să exploatați aparatul în siguranță.
- Nu începeți să lucrați cu motocoasa până când nu marcați zona de lucru în jurul dumneavoastră pe un perimetru de 15m, cu ajutorul unor frânghii sau semnalizatoare astfel încât să nu fie permis accesul persoanelor străine.
- Verificați aparatul, pentru ca acesta să nu aibă părți defecte sau lipsă, să fie corect și complet asamblat. Verificați discul de tăiere și modul de prindere al acestuia la întregul ansamblu.
- Nu utilizați niciodată discuri de tăiere îndoit, deformate, fisurate, sparte sau cu alte defecte care pot pune în pericol siguranța dumneavoastră personală.
- Păstrați în permanență discul de tăiere ascuțit.
- Ascuțiți muchiile tăietoare ale discului la intervale regulate de timp.
- Verificați strângerea discului de tăiere și asigurați-vă că acesta se rotește ușor fără a produce zgomote anormale.
- NU tăiați niciodată în ploaie, vreme urâtă sau când vizibilitatea este scăzută sau când sunt temperaturi foarte scăzute sau foarte ridicate. Nu utilizați produsul în zone alunecoase sau atunci când nu vă puteți ține echilibrul. Nu folosiți produsul noaptea, pe timp de ceață, vânt sau oricând simțiți că vizibilitatea este afectată și nu aveți controlul vizual al întregii zonei în care lucrați.
- NU utilizați niciodată motocoșoarea când sunteți obosit, bolnav, supărat, depresiv sau sub influența medicamentelor sau alcoolului sau a drogurilor.

Asigurați-vă că vă odihniți suficient între reprizele de utilizare. Limitați sesiunile de cosire la cca. 30 minute de funcționare continuă apoi odihniți-vă cca. 10-20 minute. De asemenea, numărul de reprize zilnice de tăiere nu trebuie să depășească maxim 2 ore.

## PORNIREA

-În primul rând așezați aparatul pe sol.

-Apăsați ușor pompa amorsa în mod repetat (3-4 ori) până când combustibilul intră în pompa amorsa.

-Deplasați clapeta șocului în poziția de sus (închis).

Acționați la maxim maneta de accelerație și blocați comutatorul pe poziția START.

-Eliberați maneta de accelerație.

-Țineți ferm mânerul cu mâna stângă și cu mâna dreaptă trageți de sfoara demarorului.

-Tragerea se efectuează în două etape. Prima dată va fi o tragere ușoară a demarorului până când sfoara este pretensionată și ieșită aproximativ 150mm din rola demaror. A doua dată va fi o tragere puternică și lungă :fără întrerupere (trageți de sfoară până în dreptul umerilor dvs.)

-Repețiți operația de pornire până când auziți aprinderea inițială.

-Apăsați clapeta de șoc pe poziția deschis și trageți cablul de pornire din nou până când motorul pornește

-De îndată ce motorul pornește, apăsați imediat și eliberați accelerația, eliberând astfel jumătate de accelerație pentru ca motorul poate rula în relanti.

-Pornește motorul timp de aproximativ un minut la o viteză moderată înainte de a aplica regimul maxim. Atenție în timpul funcționării: Dacă maneta de comandă este deschisă complet într-o operație fără sarcină, rotația motorului crește la 10.000 rot/min sau mai mult. Nu utilizați niciodată motorul la o viteză mai mare decât este necesar și la o viteză de aproximativ 6000-8000 rot/min. Oprirea motorului: Oprirea motorului motocoasei se face după cum urmează:

-Eliberați maneta de accelerație și lăsați motorul să ruleze circa un minut. Treceți comutatorul pe poziția STOP. **ATENȚIE! Cu excepția unei situații de urgență, evitați să opriți motorul simultan cu acționarea accelerației!**

### Reglarea carburatorului pentru utilizarea la mare altitudine:

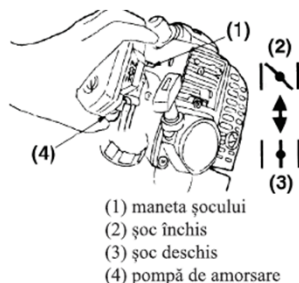
-Carburatorul a fost reglat din fabrică. Contactați un service autorizat dacă este necesară reglarea carburatorului.

-La mare altitudine, amestecul standard aer-combustibil este prea bogat. Performanțele vor scădea, iar consumul va crește. Un amestec prea bogat va afuma bujiile, ducând la porniri dificile. Utilizarea la o altitudine care diferă de cea pentru care motorul a fost proiectat poate crește emisiile.

-Performanțele la altitudini înalte pot fi îmbunătățite prin modificări specifice ale carburatorului. Dacă folosiți în mod constant motocoasa la altitudini de peste 1500 metri, rugați un dealer să vă facă modificările la carburator. Motorul, atunci când funcționează la altitudini înalte cu modificările carburatorului corespunzătoare va întruni toate standardele privind emisiile pe durata sa de viață.

-Chiar și cu carburatorul modificat, puterea motorului va scădea cu 3,5% la fiecare 300 metri creștere de altitudine. Acest efect de pierdere de putere va fi resimțit mai puternic dacă modificările la carburator nu sunt făcute.

**Atenție! Atunci când carburatorul a fost reglat pentru funcționarea la altitudine mare, amestecul aer-combustibil este prea sărac pentru altitudini joase. Funcționarea la altitudini de sub 1500 m cu un carburator modificat poate duce la supraîncălzirea motorului și la avarierea acestuia. Pentru utilizarea la altitudini joase, cereți dealerului să readucă carburatorul la setările din fabrică.**

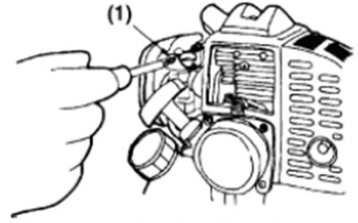




**Reglarea turației de relanti:**

-Nu încercați niciodată să faceți ajustări ale motorului în timp ce aparatul este pornit și purtat de către operator. Întotdeauna faceți aceste ajustări ale motorului cu aparatul oprit și așezat pe o suprafață dreaptă și dură. Lama de tăiere sau capul de tăiere cu nailon nu ar trebui să se învârtăatunci când pârghia de comandă este complet eliberată. Dacă este necesar,reglați turația de mers în gol cu ajutorul șurubului de reglare inactiv.

-Viteza la relanti ar trebui să fie setată la 2.600 rot/min.



1. Șurubul de reglare

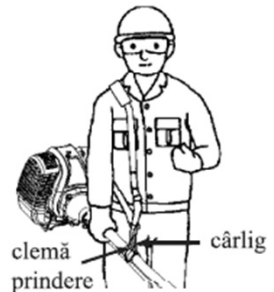
Dacă este necesar, corecrați prin intermediul șurubului de reglare la relanti ( capul de taiere cu nailon nu trebuie să se învârtască atunci când motorul este pornit la relanti). - Învingiți în sensul acelor de ceasornic șurubul care va determina o creștere a vitezei motorului, dacă învingiți șurubul în sens contrar se va reduce turația motorului.

**Atenție! Încălziți suficient motorul înainte de efectuarea reglajului. Dacă reglajul de mers în gol nu poate fi ajustat încât dispozitivul de tăiere să se oprească, apelați imediat la un service autorizat!**

**4.3. MOD DE OPERARE****Poziția corectă de utilizare:**

- Utilizați aparatul numai in zone cu iluminare și vizibilitate bună.
- În timpul sezonului rece ferii-vă de zonele alunecoase sau umede, gheață și zăpadă. (pericol de alunecare).Asigurați-vă întotdeauna că aveți condiții maxime de siguranță.
- Nu tăiați niciodată deasupra înălțimii umerilor.
- Nu vă urcați pe o scară sau nu alergați cu aparatul în funcțiune.
- Nu lucrați niciodată pe suprafețe instabile.
- Verificați terenul pe care se va utiliza aparatul și îndepărtați toate obiectele care pot fi prinse și aruncate de aceasta (nisip, pietre, cuie, etc), provocând astfel rănirea utilizatorului sau deteriorarea aparatului.
- Înainte de a începe tăierea, instrumentul de tăiere trebuie să fi ajuns la viteză maximă de lucru.

- 1) Porniți motorul și lăsați-l să funcționeze la turația de relanti. Puneți-vă hamul de susținere a motocoasei.
- 2) Fixați motocoasa în cârligul de susținere de pe ham pe partea dreapta.Ajustați înălțimea astfel încât tamburul cu fir să fie paralel cu solul.
- 3) Clema de prindere de pe tija motocoasei trebuie reglată astfel încât motocoasa să se încline ușor spre înainte ( tamburul cu fir să se lase pe sol
- 4) Tineți ferm de mânerul motocoasei, păstrând spațiu între tamburul cu fir și sol. Tija ar trebui sa fie înclinată la 20° înainte, spre direcția de tăiere.



La lucrul cu cuțitul există pericol de recul când cuțitul intră în contact cu obstacole (trunchiuri de copac, crengi, cioturi, pietre, etc.). Astfel, aparatul ricoșează în sens opus direcției de rotație a sculei de tăiere. Aceasta poate duce la pierderea controlului asupra aparatului.

**-Nu se va folosi acest cutit la crengi solide, cum ar fi tufişuri şi copaci, etc, cu un diametru mai mare de 3 cm deoarece aparatul va fi deviat cu o forţă mare, apărând riscul de leziuni.**

**-Nu utilizaţi cuţitul în apropierea gardurilor, stâlpilor metalici, bornelor sau fundaţiilor.**

#### **Prevenirea reculului: Pentru a evita reculul, respectaţi următoarele:**

- 1) Adâncimea de tăiere trebuie să fie jumătate din diametrul de tăiere. În situaţia în care se taie iarba deasă cu arbuşti sau buruieni groase, adâncimea de tăiere trebuie să fie de 1/3 din diametrul de tăiere.
- 2) Ajustaţi turaţia motocoasei în funcţie de iarba tăiată. Acceleraţi mai mult când urmează să tăiaţi arbuşti mici şi buruieni groase.
- 3) Pentru a evita încărcarea zonei de lucru cu iarba tăiată, efectuaţi tăierea începând de la dreapta către stânga.
- 4) Încetiniţi viteza de mişcare dreapta - stânga şi creşteţi uşor turaţia motorului atunci când întâlniţi iarba deasă, greu de tăiat.
- 5) Nu concentraţi tot efortul necesar tăierii doar în braţe. Executaţi mişcările stânga - dreapta din corp.
- 6) Fiţi atent la fire, buruieni, iarba uscata, etc. pentru a evita rotirea lor în jurul axului tamburului cu fir ( discului). Acestea vor cauza blocarea tamburului cu fir ( discului) şi vor face ca ambreiajul centrifugal să patineze. Apariţia frecventă a acestor blocaje va conduce la uzarea prematură a ambreiajului.

#### **Ajustare lungimii firului de tăiere:**

- 1) Motocoasa este echipată cu un tambur semiautomat pentru fir, cu ajutorul căruia operatorul poate ajusta lungimea firului de tăiere fără a opri motorul motocoasei. Când firul de tăiere este scurt, lovirea scurtă de pământ a tamburului cu fir aflat în mişcare de rotaţie face ca firul să fie eliberat automat.
- 2) Lungimea firului de tăiere va creşte cu 25,4 mm la fiecare lovire a tamburului de pământ. Repetaţi lovirea în funcţie de lungimea necesară.
- 3) În cazul în care este eliberat prea mult fir, lungimea acestuia este ajustată automat de către cuţitul aflat pe apărătoare, obţinându-se astfel diametrul maxim de tăiere.

#### **Folosirea dispozitivelor de tăiere:**

Alegeţi dispozitivele de tăiere în funcţie de suprafaţa pe care se taie. Nu folosiţi dispozitive de tăiere care nu sunt recomandate de producător.

**Auto-cut:** Cap tăietor cu 2 fire a căror lungime se reglează automat prin autoretezare cu ajutorul cuţitului aflat pe carcasa de protecţie. Se utilizează în mod special la lucrările de cosire şi amenajare, în locuri cu obstacole.

**Cuţit cu 3 dinţi:** Fabricat din oţel, destinat lucrărilor de cosire a ierbii dure şi uscate, pe suprafeţe întinse.

### **DIFERITE PROCEDEE DE TĂIERE**

#### **Reguli de bază de siguranţă:**

1. Priviţi în jurul dumneavoastră:

•Pentru a vă asigura că nu se află persoane, animale sau obiecte care vă pot influenţa controlul asupra maşinii.

•Pentru a vă asigura că oameni, animale sau altceva nu riscă să ajungă în contact cu dispozitivul de tăiere sau cu obiectele care pot fi aruncate de dispozitivul de tăiere.

**ATENŢIE! Nu folosiţi niciodată maşina dacă nu puteţi cere ajutorul cuiva în caz de accident.**

2. Inspectaţi locul de muncă. Îndepărtaţi toate obiectele care nu sunt fixate, precum pietre, sticlă spartă, cuie, sârmă de oţel, sfoară, etc. ce ar putea fi aruncate afară sau înfăşurate în jurul dispozitivului de tăiere.

2. Inspectați locul de muncă. Îndepărtați toate obiectele care nu sunt fixate, precum pietre, sticlă spartă, cuie, sârmă de oțel, sfoară, etc. ce ar putea fi aruncate afară sau înfășurate în jurul dispozitivului de tăiere.

3. Evitați folosirea în vreme proastă. Ca de exemplu ceață deasă, ploaie puternică, vânt tare, frig excesiv, etc. A lucra în vreme friguroasă este obositor, și produce situații periculoase, cum ar fi teren alunecos, imposibilitatea prevederii direcției de cădere, etc.

4. Asigurați-vă că puteți înainta și sta în mod sigur. Controlați dacă sunt eventuale obstacole în cazul unei deplasări neașteptate (rădăcini, pietre, crengi, gropi, șanțuri, etc). Lucrați cu atenție mărită pe teren înclinat.

5. Fiți foarte atent la tăierea copacilor care sunt tensionați. Un copac tensionat se poate arca atât în timpul tăierii cât și după tăiere, revenind în poziția normală. Dacă vă plasați greșit sau plasați tăietura inițială într-un mod necorespunzător, arborele poate să vă lovească sau să lovească mașina, ceea ce duce la pierderea controlului. Ambele situații pot duce la răni grave.

6. Asigurați-vă un echilibru corespunzător și stabilitatea picioarelor.

7. Țineți aparatul întotdeauna cu ambele mâini. Țineți aparatul în partea dreaptă a corpului.

8. Țineți aparatul în așa fel încât dispozitivul de tăiere să fie sub nivelul șoldului.

9. Înainte de deplasare trebuie să opriți motorul. La deplasări mai lungi cât și la transport trebuie folosită protecția la transport.

10. Nu lăsați mașina pe pământ cu motorul în funcțiune, decât dacă o aveți sub observație.

#### Procedee:

A. Metoda de cosit în spirală sau cifra 9 Începeți să cosiți din punctul cel mai exterior al suprafeței, alegându-vă modul de cosit, pe dreapta sau pe stânga. Este recomandat să nu cosiți în ambele sensuri, deoarece riscați să călcați fânul cosit în sensul de întoarcere.



B. Metoda de cosit drept înainte să începeți să cosiți fixați-vă un punct de reper orientativ către care urmează să vă deplasați. Cosirea se poate face prin orientarea mânerelor consecutiv către dreapta sau stânga în funcție de modul propriu de cosit.



C. Metoda de cosit în pantă sau rampă

Evitați cosirea orientată în rampă sau pantă. Pentru a putea cosi în siguranță poziționați-vă perpendicular pe axa pantei și sprijiniți-vă întotdeauna pe piciorul din rampă.

04

D. Metoda de cosit folosită pentru defrișare Defrișarea se face întotdeauna cu un disc perfect ales, în funcție de arbuștii ce trebuie defrișați. Pentru o defrișare în siguranță trebuie să începeți întotdeauna din marginea suprafeței de cosit și niciodată din interiorul acestei suprafețe, pentru a evita posibile accidente.



E. Metoda de cosit cu ajutorul auto-cutului.

Pentru utilizarea auto-cutului trebuie să alegeți perfect tipul de fir pentru suprafața ce trebuie aerisită sau cosită. Firul care echipează auto-cutului va mărunți fin iarba. Auto-cutul poate fi folosit cu succes în zonele cu obstacole, pentru aerisirea arborilor, în zonele rosturilor cu borduri. Pentru manipularea firului va trebui să acționați auto-cutul prin apăsarea acestuia pe sol sau prin lovirea ușoară a acestuia de sol.

#### 4.4. INTRETINEREA

**ATENȚIE: Înainte de a verifica aparatul, opriți întotdeauna motorul și trageți capacul dop de pe bujie (vezi "verificarea bujiei").**

-Pentru a asigura o durată lungă de viață și pentru a evita orice deteriorare a echipamentului, următoarele operații de revizie trebuie efectuată la intervale regulate.

-Verificare și întreținere

-Înainte de utilizare, verificați aparatul pentru șuruburi slăbite sau părți lipsă. Acordați o atenție deosebită la etanșeitatea lamei de tăiere sau a capului de tăiere cu nailon.

-Înainte de utilizare, verificați întotdeauna pentru înfundarea pasajului aerului de răcire și aripioarele cilindrilor. Curățați-le dacă este necesar.

-Efectuați următoarele lucrări după utilizare:

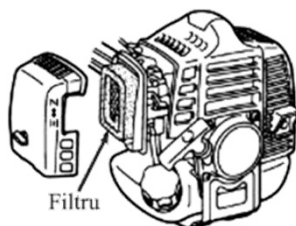
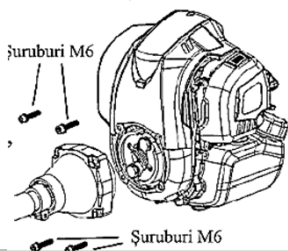
-Curățați aparatul și controlați dacă au apărut daune.

-Curățați filtrul de aer. Atunci când se lucrează în condiții de praf, curățați filtrul de mai multe ori pe zi.

- Verificați lama sau capul de tăiere cu nailon pentru daune și asigurați-vă că acesta este montat corect.

-În cazul în care în condiții de relanti instrumentul ar trebui să continue să ruleze, consultați cel mai apropiat service autorizat.

-Verificați funcționarea comutatorului IO, maneta de blocare, maneta de comandă și butonul de stop.



RO

20

04

**Montarea/demontarea tije pe motor:**

- Poziționați tija cu axul de transmisie pe motorul motocoasei
- Introduceți și strângeți cele patru suruburi M6.

**Atenție! Instalarea corectă se face cu motorul în poziție verticală, așezat pe suporti, cu bujia în sus și cu tija având tamburul cu fir/discul direcționat către sol.**

**Curățarea filtrului de aer:**

-Filtrul de aer, în cazul în care este înfundat va reduce performanța motorului. Lunar verificați și curățați elementul filtrant în apă caldă, săpun după cum este necesar. Se usucă complet înainte de a se instala. În cazul în care filtrul este rupt sau colmatat, înlocuiți-l cu unul nou.

-Ridicați maneta de blocare din capacul filtrului de aer.

-Țineți de partea dreaptă și stângă de capacul filtrului de aer, și apăsați-l în interior pentru a-l scoate.

-Scoateți buretele. Spălați-l cu apă caldă și apoi uscați bine.

-După curățare, puneți înapoi buretele și instalați filtrul de aer apoi strângeți șurubul pentru a-l fixa.

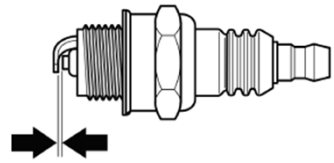
**NOTĂ: Dacă există praf excesiv sau murdărie la filtrul de aer, curățați-l în fiecare zi. Un filtru de aer înfundat poate face dificilă sau imposibilă pornirea motorului sau să funcționeze la viteza de rotație corespunzătoare.**

**Verificarea bujiei:**

-Folosiți exclusiv tipul de bujie recomandat de producător. Pentru a instala bujia, potriviți-o cu atenție în lăcașul său și strângeți-o cu mâna inițial ca apoi să o strângeți cu cheia de bujii încă un sfert de tură. Cuplu de strângere: 9.8 - 11.8 Nm. În situația în care electrodul este consumat sau colmatat se recomandă schimbarea bujiei.

-Verificați bujia după 10 de ore de funcționare dacă este murdară și curățați-o dacă este necesar cu o perie de cupru. După aceea bujiase va întreține după fiecare 50 de ore de funcționare.

-Utilizați numai cheia specială (nefurnizată) pentru a scoate sau pentru a instala bujia.



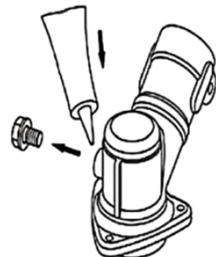
0.6 mm – 0.7 mm

Diferența dintre cei doi electrozi ai bujiei trebuie să fie 0.6-0.7mm (0,024 "-0.028"). În cazul în care diferența este prea mică sau prea mare, ajustați-o. Dacă bujia este înfundată cu carbon sau murdară, curățați-o bine sau înlocuiți-o.

**Atenție: Nu atingeți conectorii bujiei în timp ce motorul este pornit (pericol de înaltă tensiune șoc electric)**

**Ungerea capului reductor :**

- După fiecare 30 de ore de funcționare ungeți cutia de viteze. Deșurubați capacul lateral al capului reductor și adăugați un vaselină. Strângeți bine capacul.



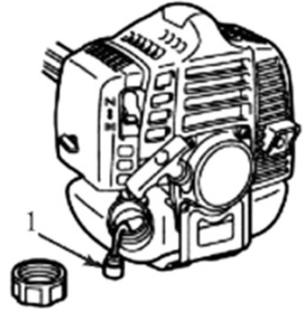
RO

**Întreținerea filtrului de combustibil:**

Înfundarea filtrului de combustibil duce la o funcționare instabilă a motorului precum și la creșterea cu dificultate a turației acestuia.

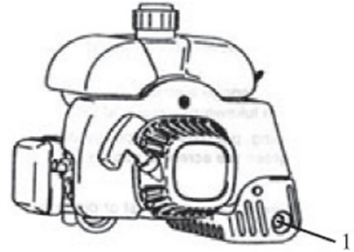
Pașii de urmat la curățarea filtrului de combustibil:

- 1) Desfaceți și îndepărtați bușonul rezervorului de benzină.
- 2) Folosind o sârmă îndoită la capăt, agățați și scoateți furtunul cu filtrul de combustibil ( 1) din rezervor.
- 3) Verificați dacă filtrul de combustibil (1) este murdar sau nu. Dacă este murdar, curățați-l cu o pensulă cu benzină sau alt solvent. Dacă este foarte murdar, acesta trebuie înlocuit.

**Curățarea tobei de eșapament:**

Verificați toba de eșapament prin portul de evacuare (1) înainte de orice pornire a motocicletei pentru a fi siguri că nu este obturată cu crenguțe sau resturi vegetale care pot lua foc la pornirea motocicletei.

1. Demontați eșapamentul, introducând o șurubelniță în orificiul de ventilare și îndepărtați prin curățare depunerile de calamină. Procedați în mod similar și pentru conducta de evacuare.
2. Strângeți toate șuruburile și piulițele cu garnitura.
3. Verificați dacă nu apar scurgeri de ulei de la ambreiași spre toba eșapamentului și dacă ați curățat uleiul scurs.
4. Demontați plutitorul și curățați carburatorul în interior.

**Dispozitivul de ventilare cu aer:**

Verificați dispozitivul de ventilare cu aer și zona din jurul nervurilor acestuia, îndepărtând reziduurile care s-au depus prin utilizarea uneltei cu motor. Important Nerespectarea modului de curățare a dispozitivului de ventilare se poate produce încălzirea exagerată a eșapamentului și la distrugerea motorului uneltei.

Orice întreținere a aparatului care nu este inclusă și descrisă în acest manual va fi efectuată de către agenți de service autorizați.

Curățați aparatul temeinic după fiecare utilizare. În special scula de tăiere și măștile de protecție.

- Păstrați cât mai curat posibil de praf și mizerie fanțele de aer și carcasa motorului. Ștergeți aparatul cu o cârpă curată sau curățați-l cu aer comprimat la o presiune mică.
- Cel mai ușor puteți îndepărta mizeria și iarba imediat după cosire.
- Curățați aparatul cu regularitate cu o cârpă umedă și puțin săpun. Nu folosiți detergenți sau solvenți pentru curățare; aceștia ar putea ataca părțile din material plastic ale aparatului.

## 5. DEPOZITAREA SI ELIMINAREA PRODUSULUI

### 5.1 . Depozitarea

Avertizare! Nu depozitați aparatul niciodată timp mai îndelungat de 30 de zile, fără să executați următorii pași. Depozitarea aparatului. Dacă depozitați aparatul timp mai îndelungat de 30 de zile, acesta trebuie pregătit pentru depozitare. În caz contrar, restul de combustibil rămas în carburator se evaporă și lasă în urmă o depunere cauciucată. Acest lucru poate îngreuna repornirea și poate avea ca și consecință lucrări de reparație costisitoare

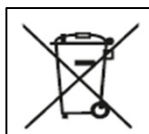
1. Îndepărtați încet capacul rezervorului pentru a elimina eventual presiunea care s-a format în rezervor. Goliți cu grijă rezervorul.
2. Porniți motorul și lăsați-l să funcționeze până când acesta se oprește și carburantul din carburator este consumat.
3. Lăsați motorul să se răcească (cca. 5 minute).
4. Îndepărtați bujia.
5. Puneți o linguriță de ulei pentru motor în 2 timpi curat în camera de ardere. Trageți încet de câteva ori cablul de pornire, astfel încât componentele interioare să fi e unse cu ulei. Așezați la loc bujia. Indicație: Depozitați aparatul într-un loc uscat și la distanță de posibile surse de aprindere, de ex. cuptor, boiler și uscător pe gaz, etc.

### 5.2.Garanție / Eliminare produsului

Dacă există o problemă de calitate de la data cumpărării în termen de 2 ani, producătorul va furniza servicii de reparații sau înlocuire gratuite. Daunele provocate de operator ca urmare a utilizării necorespunzătoare sau ca urmare a unor dezastre naturale, nu se încadrează în perioada de garanție și se vor percepe costuri de reparație. Păstrați certificatul de garanție. Nu este permis să se transfere. Este valabil numai dacă este emis de distribuitor autorizați sau agenți agreeți de către producător. Nu aruncați utilajele electrice împreună cu deșeurile menajere! În conformitate cu **Directiva Europeană 2002/96/CE** privind deșeurile de echipamente electrice și electronice și punerea în aplicare a acesteia în conformitate cu legislația națională, instrumentele electrice care au ajuns la sfârșitul vieții trebuie colectate separat și returnate la o instalație de reciclare compatibilă cu normele de protecție a mediului.

Utilizatorul are responsabilitatea de a asigura îndepărtarea utilajului la sfârșitul duratei sale de viață în instalațiile de colectare corespunzătoare, cunoscând sancțiunile prevăzute de legislația în vigoare privind deșeurile. Colectarea selectivă pentru fiecare material pentru reciclare, tratare și eliminare compatibilă cu mediul contribuie la evitarea posibilelor efecte negative asupra mediului și asupra sănătății și promovează recuperarea materialelor din care este compus produsul.

Pentru informații mai detaliate cu privire la sistemele de colectare disponibile, contactați serviciul local pentru eliminarea deșeurilor sau magazinul unde a fost efectuată achiziția. Producătorii și importatorii își îndeplinesc responsabilitatea pentru reciclarea, tratarea și eliminarea produselor compatibile cu mediul, fie direct, fie prin participarea la un sistem colectiv de colectare și reciclare. Ambalajul produsului este 100% reciclabil. Echipamentele electrice uzate și accesoriile acestora conțin o cantitate considerabilă de materii prime și plastic, care pot fi reciclate la randul lor.



## 6. PROBLEME SI REMEDII

Problema	Cauza	Moduri remediere
Motorul nu porneste sau porneste cu dificultate	-Manevra gresita de pornire -Bujia calaminata sau umeda -Reglaj gresit al carburatorului	Urmati indicatiile pentru pornire Curatati bujia sau inlocuiti-o Se va contacta un service autorizat
Aparatul porneste dar nu atinge capacitatea	-Reglaj gresit al manetei de soc -Filtrul de aer murdar -Reglaj gresit al carburatorului	Reglati maneta de soc Curatati filtrul de aer Se va contacta un service autorizat
Turatia motorului nu este constanta	-Bujie reglata gresit -Reglaj gresit al carburatorului	Curatati bujia sau inlocuiti-o Se va contacta un service autorizat
Motorul emana fum exagerat	-Reglaj gresit al carburatorului	Se va contacta un service autorizat



## DECLARAȚIE DE CONFORMITATE

1. Denumirea producătorului .....Fabricat in P.R.C. pentru GOLDEN FISH SRL, România  
 2. Adresa producătorului ..... Depozitul Central Stefanestii de Jos,  
 Linia de Centura 5, CTPark Bucharest North, Judetul Ilfov, România  
 3. Denumire produs .....Motocosoare pe benzina 712 cu 10 accesorii 52CC  
 4. Numar de identificare produs/ Model fabricant:.....GF-0915-S001-G02.

Standarde de armonizare relevante sau trimerile la specificațiile în legatură cu care se declara conformitatea:

- HG nr. 1029 din 3 septembrie 2008 privind condițiile introducerii pe piață a mașinilor (Directiva 2006/42/CE)
- Directiva 2006/42/CE din 17 mai 2006 privind echipamentele tehnice și de modificare a Directivei 95/16/CE (reformare).
- SR EN ISO 11806-1 :2012 Mașini agricole și forestiere. Cerințe de securitate și încercări pentru aparate portabile pentru curățat tufișuri și tăiat iarbă, acționate de motor cu ardere internă. Partea 1: Mașini echipate cu un motor cu ardere internă integrat
- SR EN ISO 12100:2011 ver.eng. Securitatea mașinilor. Principii generale de proiectare. Aprecierea riscului și reducerea riscului
- SR EN ISO 14982:2009 Mașini agricole și forestiere. Compatibilitatea electromagnetică. Metode de încercare și criterii de acceptabilitate
- SR EN ISO 14982:2009 Mașini agricole și forestiere. Compatibilitatea electromagnetică. Metode de încercare și criterii de acceptabilitate
- Directiva 2014/30/EU privind armonizarea legislațiilor statelor membre referitoare la compatibilitatea electromagnetică



**SC GOLDEN FISH SRL**, Micul Fermier - Depozitul Central Stefanestii de Jos, Linia de Centura 5, CTPark Bucharest North, Stefanestii de Jos, Ilfov 077175, înregistrată la Registrul Comerțului Ilfov cu nr. J23/2652/2016, CUI RO 22908031, prin reprezentant legal Pastrav Gabriel Constantin în calitate de Administrator, declarăm pe propria răspundere, cunoscând prevederile art. 292 Cod Penal cu privire la falsul în declarații, faptul că produsul **“Motocosoare pe benzina 712 cu 10 accesorii 52CC GF-0915-S001-G02”** care face obiectul acestei declarații de conformitate nu pune în pericol viața, sănătatea și securitatea muncii, nu produce impact negativ asupra mediului și este în conformitate cu Directiva 2006/42/CE privind echipamentele tehnice, Directiva 2014/35/UE cu privire la echipamentele electrice destinate utilizării în cadrul unor limite limitate de tensiune, Directiva 2014/30/UE cu privire la compatibilitatea electromagnetică (Hotărârea Guvernului nr. 487/2016), Directiva 2000/14/CE referitoare la emisiile de zgomot de către echipamentele destinate utilizării în aer liber.

Semnat pentru și în numele:.....S.C. GOLDEN FISH SRL  
 Adresa la care se constituie și se păstrează dosarul tehnic:

Micul Fermier - Depozitul Central Stefanestii de Jos,  
 Linia de Centura 5, CTPark Bucharest North,  
 Stefanestii de Jos, Ilfov 077175, Romania,  
 email: service@micul-fermier.ro,  
 Tel: +40 751 098 855

Păstrăv Gabriel Constantin



(Semnatura și stampila)

Nume și prenumele  
 persoanei împuternicite: noiembrie 2022

## CERTIFICAT DE GARANTIE

Denumirea produsului ..... Model/Serie .....

Nr. factură ..... Data cumpărării .....

Vânzător ..... Magazin .....

Adresa magazin.....

Numele cumpărătorului.....

Adresa cumpărătorului .....

Semnătură Cumpărător .....

**GARANȚIE DE CONFORMITATE LEGALĂ (449/2003 cu modificari și completări) – 2 ani**  
**GARANȚIE COMERCIALĂ - 1 an**

Durata medie de utilizare a produsului este de 3...5 ani dacă se utilizează conform specificațiilor pentru uz gospodăresc și sunt evitate solităriile excesive specifice utilizării industriale.

SC GOLDEN FISH SRL, acorda cumpărătorului o garanție comercială în condițiile prezentului certificat de garanție. Garanția acordată prin prezentul certificat nu limitează sau elimină drepturile consumatorului.

Durata garanției comerciale se acordă prin prezentul certificat este de:

- 24 luni - pentru cumpărătorii persoane fizice; 12 luni - pentru cumpărătorii persoane juridice.
- Perioada de garanție începe de la data achiziției.CONDIȚII DE ACORDARE A GARANȚIEI:
- Produsul a fost utilizat conform prevederilor prezentate în manualul de utilizare.
- Produsul este însoțit de factura sau bonul fiscal, și Certificatul de garanție în original, în perioada de valabilitate (24/12 luni), completat integral, semnat și stampilat.
- Garanția se acorda numai daca produsul este întreg, nedemontat și transportat în ambalaj corespunzator.
- Garanția se acordă numai pentru vicii de fabricație, defecte de material sau de fabricație și nu se extinde asupra accesoriilor, consumabilelor sau a subansamblelor supuse uzării.

**NU SE ACORDĂ GARANȚIE ÎN CAZUL:**

- Deteriorarea și/sau defectarea produsului ca urmare a nerespectării parțiale sau totale a instrucțiunilor.
- Modificarea stării originale a produsului în scopul depășirii performanțelor.
- Sunt excluse de la garanție defectele rezultate de uzura sau solicitarea excesivă.
- Produsele desigilate sau la care s-a intervenit în vederea reparării de către persoane neautorizate.
- Produsele care au fost utilizate pentru alte scopuri decât cele indicate în prezentul manual.

**INTERVENȚII ÎN PERIOADA DE GARANȚIE:**

Nr.	Data intrării	Nr. factură	Descriere reparații	Semnătura	Prelungire garanție
1					
2					
3					
4					

Semnatura vânzător .....

( semnatura și stampila )



[www.micul-fermier.ro](http://www.micul-fermier.ro)

---

**GOLDEN FISH SRL**

Micul Fermier - Depozitul Central Stefanestii de Jos  
Linia de Centura 5, CTPark Bucharest North  
Stefanestii de Jos, Ilfov 077175 , Romania

email: [service@micul-fermier.ro](mailto:service@micul-fermier.ro)

[contact@micul-fermier.ro](mailto:contact@micul-fermier.ro)

Tel +40 751 098 855; +40 746 533 474